

# 第十五屆大漢清韻河洛漢語朗誦吟唱大賽簡章

## 壹、活動名稱：

第十五屆大漢清韻河洛漢語朗誦吟唱大賽。

## 貳、指導單位：

臺中市政府。

## 參、主辦單位：

社團法人中華民國梅川傳統文化學會。

## 肆、承辦單位：

社團法人中華民國梅川傳統文化學會。

## 伍、協辦單位：

- |                    |                    |
|--------------------|--------------------|
| (一) 臺中市政府教育局。      | (二) 臺中市孔廟忠烈祠聯合管理所。 |
| (三) 財團法人台中樂成宮。     | (四) 財團法人一貫道崇正基金會。  |
| (五) 台中國農宮。         | (六) 台中南天宮。         |
| (七) 救國團台中市團委會。     | (八) 救國團台中市團友會。     |
| (九) 救國團台中市東區團委會。   | (十) 救國團台中市真善美聯誼會。  |
| (十一) 臺中市立啟聰學校。     | (十二) 台中市台語文化協會。    |
| (十三) 台中市大墩台語推展學會。  | (十四) 社團法人大墩台語教育學會。 |
| (十五) 台中市正大墩國際獅子會。  | (十六) 社團法人台中市雲林同鄉會。 |
| (十七) 社團法人台中市彰化同鄉會。 | (十八) 財團法人慈光圖書館。    |
| (十九) 財團法人天帝教台灣省掌院。 |                    |

## 陸、贊助單位：

敬邀熱心公益及關懷傳統文化之團體與個人共襄盛舉。

## 柒、比賽時間：

109年6月7日(星期日)上午九時起至下午五時結束。

## 捌、比賽場所：

臺中市孔廟(地址：臺中市雙十路二段30號)。

## 玖、比賽組別及內容：(上臺比賽時，一律背誦，不得看資料)

- (一) 幼兒經文朗誦團體組：三字經第四段(自羲農～失統緒)。
- (二) 幼兒宋詩吟唱團體組：偶成(吟詩調)(朗誦一遍，吟唱兩遍)。
- (三) 國小經文朗誦團體組：千字文第一段(天地玄黃～賴及萬方)。
- (四) 國小唐詩吟唱團體組：送友人(鹿港調)(朗誦一遍，吟唱兩遍)。
- (五) 國中古文朗誦團體組：陳情表第二段(逮奉聖朝～實為狼狽)。
- (六) 國中宋詞吟唱團體組：浣溪沙(朗誦一遍，吟唱一遍半)。
- (七) 青年古文朗誦團體組：陳情表第三段(伏惟聖朝～不能廢遠)。
- (八) 青年古詞吟唱團體組：破陣子(朗誦一段，吟唱一遍半)。
- (九) 社會古文朗誦團體組：陳情表第四段(臣密今年四十有四～謹拜表以聞)。
- (十) 社會唐詩吟唱團體組：春江花月夜(朗誦一段，吟唱一遍)。
- (十一) 古文朗誦個人組：廉恥前段(五代史～是謂國恥)。
- (十二) 宋詞吟唱個人組：八聲甘州(朗誦一遍，吟唱一遍半)。

## 拾、比賽辦法：

- (一) 幼兒園及國小一、二年級為幼兒組，國小三、四、五、六年級為國小組。  
高中、職校、大專院校之在學學生為青年組。
- (二) 幼兒、國小、國中、青年、社會組以學校或社團名義組隊參加，每隊人數5~20人，隊組數不設限。

(三) 朗誦個人組、吟唱個人組，年齡不拘（無法組隊者均可報名個人組）。

(四) 個人組於前兩屆連續榮獲第一名者，不得參加本屆比賽。

#### 拾壹、報名資格：

對詩詞朗誦、吟唱有興趣之全國各縣市學校教師、學生及社會人士均可報名參賽。

#### 拾貳、報名方式：

(一) 親自報名：臺中市早溪樂成宮文教館二樓講堂(臺中市東區早溪街 42-2 號)  
(每週一晚上 7 時 30 分~9 時)

(二) 網路報名：進入本會網站，於大賽報名系統填寫相關資料，由本會回傳報名成功訊息，即完成報名。

(三) 需書面比賽內容及 CD 者，本會網站均可免費下載。如需購買，酌收材料費如下：

(1) 書面比賽內容：100 元。(2) 有聲比賽資料(包含伴奏)：100 元。

#### 拾參、報名期限：109 年 3 月 9 日起至 109 年 5 月 25 日止(逾期恕無法受理)。

#### 拾肆、出賽順序抽籤：

(一) 抽籤時間：109 年 5 月 31 日(星期日)上午 9~11 時。

(二) 抽籤地點：臺中市孔廟(地址：臺中市雙十路二段 30 號)。

(三) 未出席者由本會委由社會公正人士代抽。

#### 拾伍、評審方式：

(一) 韻文、經文朗誦：(1) 咬字發音 50% (2) 情境詮釋 40% (3) 儀態服裝 10%。

(二) 詩詞朗誦和吟唱：(1) 朗誦咬字 30% (2) 情境詮釋 30% (3) 音準節奏 30%  
(4) 儀態服裝 10%。

#### 拾陸、敘獎方式：

(一) 每一組取前三名(參加隊伍甚多時，酌量增加)及優選若干名。

第一名：獎金 3000 元及獎牌一面(個人及團體組每一位組員另頒發獎狀一張)。

第二名：獎金 2000 元及獎牌一面(個人及團體組每一位組員另頒發獎狀一張)。

第三名：獎金 1000 元及獎牌一面(個人及團體組每一位組員另頒發獎狀一張)。

優選(若干名)：獎狀一張。(個人及團體組每一位組員另頒發獎狀一張)。

(二) 學校或社團之團體錦標獎

團體冠軍獎：得獎名次最佳(第一名 4 點，第二名 3 點，第三名 2 點，優選 1 點  
累計點數最多者)之學校或社團，頒發獎牌一面。

最佳人氣獎：報名參賽之總人數最多之學校或社團，頒發獎牌一面。

最佳貢獻獎：對本活動貢獻最多之單位或社團，頒發獎牌一面。

(三) 各項前三名及團體指導老師(每隊之指導教師以不超出兩名為限)，呈請臺中市政府頒發獎狀一張。

(四) 各項優選及團體指導老師(每隊之指導教師以不超出兩名為限)，由本會頒發指導獎狀一張。

#### 拾柒、頒獎：

(一) 頒獎日期：109 年 6 月 21 日(星期日)晚上 19:00~21:30。

(二) 頒獎地點：崇正基金會大禮堂(臺中市太平區東平路 766 號)

(三) 邀請政府長官、主(協)辦單位負責人頒獎。

(四) 各組第一名之得獎隊伍得應邀配合本會年度大漢清韻詩詞雅樂發表會共同演出。

#### 拾捌、師資培訓：

(一) 地點：台中市樂成宮文教館二樓講堂

(二) 時間：109 年 3 月 9 日起至 6 月 1 日止，每週一晚上 7 點~9 點半。

(三) 參加資格：個人參賽者及團體指導教師

(四) 費用：免費。

第十五屆賽前師資培訓視訊直播教學師資課程進度表(第一節 19:10~20:00)			
週次	日期	朗誦課程	授課教師
1	03.09.	三字經第四段	九然、麗芬
2	03.16.	千字文第一段	九然、麗芬
3	03.23.	陳情表第二段(李密)	九然、麗芬
4	03.30.	陳情表第三段(李密)	九然、禾莞
5	04.06.	陳情表第四段(李密)	九然、禾莞
6	04.13.	廉恥前段(顧炎武)	九然、禾莞
7	04.20.	三字經第四段、千字文第一段	麗芬
8	04.27.	陳情表第二段、陳情表第三段	麗芬、禾莞
9	05.04.	陳情表第四段、廉恥前段	禾莞
10	05.11.	三字經第四段、千字文第一段、廉恥	麗芬、禾莞
11	05.18.	陳情表第二段、第三段、第四段	麗芬、禾莞
12	05.25.	三字經第四段、千字文第一段、廉恥	麗芬、禾莞
13	06.01.	陳情表第二段、第三段、第四段	麗芬、禾莞

第十五屆賽前師資培訓視訊直播教學師資課程進度表(第二節 20:10~21:00)			
週次	日期	吟唱課程	主授教師
1	03.09.	偶成(朱熹)、送友人(李白)	珮韻、純娟
2	03.16.	偶成(朱熹)、送友人(李白)	珮韻、純娟
3	03.23.	浣溪沙(晏殊)	純娟
4	03.30.	破陣子(李煜)	珮韻
5	04.06.	春江花月夜(張若虛)	淑媛、珮韻
6	04.13.	春江花月夜(張若虛)	淑媛、珮韻
7	04.20.	春江花月夜(張若虛)	淑媛、珮韻
8	04.27.	八聲甘州(柳永)	淑媛、珮韻
9	05.04.	八聲甘州(柳永)	淑媛、珮韻
10	05.11.	偶成、送友人、浣溪沙、破陣子	珮韻、純娟
11	05.18.	春江花月夜、八聲甘州	淑媛、珮韻
12	05.25.	偶成、送友人、浣溪沙、破陣子	淑媛、珮韻
13	06.01.	春江花月夜、八聲甘州	淑媛、珮韻

# 第十五屆大漢清韻河洛漢語朗誦吟唱大賽書面資料

## (一) 幼兒經文朗誦團體組：三字經第四段

### 【經文】三字經 第四段

自義農	至黃帝	號三皇	居上世
唐有虞	號二帝	相揖遜	稱聖世
夏有禹	商有湯	周文武	稱三王
夏傳子	家天下	四百載	遷夏社
湯伐夏	國號商	六百載	至紂亡
周武王	始誅紂	八百載	最長久
周轍東	王綱墜	逞干戈	尚遊說
始春秋	終戰國	五霸強	七雄出
嬴秦氏	始兼併	傳二世	楚漢爭
高祖興	漢業建	至孝平	王莽篡
光武興	為東漢	四百年	終於獻
魏蜀吳	爭漢鼎	號三國	迄兩晉
宋齊繼	梁陳承	為南朝	都金陵
北元魏	分東西	宇文周	與高齊
迨至隋	一土宇	不再傳	失統緒

### 【斷句】

三字經---	第四段·		
自義農---	至黃帝·	號·三皇---	居上世·
唐---有虞---	號·二帝·	相揖遜·	稱聖世·
夏·有禹·	商---有湯---	周---文武·	稱三王---
夏·傳子·	家天下·	四百載·	遷夏社·
湯---伐夏·	國號·商---	六百載·	至紂·亡---

周武王---	始誅紂·	八百載·	最長久·
周---轍東---	王綱---墜·	逞干戈---	尚遊說·
始春秋---	終戰國·	五霸·強---	七雄---出·
嬴秦氏·	始兼併·	傳二世·	楚·漢·爭---
高祖·興---	漢業·建·	至孝平---	王莽·篡·
光武·興---	為東漢·	四百年---	終於獻·
魏·蜀·吳---	爭漢鼎·	號·三國·	迄兩晉·
宋·齊---繼·	梁---陳---承---	為南朝---	都金陵---
北·元魏·	分東西---	宇文周---	與高齊---
迄至隋---	一土宇·	不再傳---	失統緒·

### 【呼切】

三：時甘一	字：入基七	經：求經一		
第：地雞七	四：時基三	段：地官七		
自：曾龜七	義：喜基一	農：柳公五	至：曾基三	黃：喜公五
帝：地雞三	號：喜高七	三：時甘一	皇：喜公五	居：求居一
上：時恭七	世：時雞三	唐：地公五	有：英鳩二	虞：語居五
號：喜高七	二：入基七	帝：地雞三	相：時恭一	揖：英金四
遜：時君三	稱：出經一	聖：時經三	世：時雞三	夏：喜膠七
有：英鳩二	禹：英居二	商：時恭一	有：英鳩二	湯：他公一
周：曾鳩一	文：門君五	武：門龜二	稱：出經一	三：時甘一
王：英公五	夏：喜膠七	傳：他觀五	子：曾居二	家：求膠一
天：他堅一	下：喜膠七	四：時龜三	百：邊經四	載：曾乃二
遷：出堅一	夏：喜膠七	社：時迦七	湯：他公一	伐：喜觀八
夏：喜膠七	國：求公四	號：喜高七	商：時恭一	六：柳恭八
百：邊經四	載：曾乃二	至：曾基三	紂：地鳩七	亡：門公五
周：曾鳩一	武：門龜二	王：英公五	始：時居二	誅：地龜一
紂：地鳩七	八：邊干四	百：邊經四	載：曾乃二	最：曾檜三
長：地恭五	久：求鳩二	周：曾鳩一	轍：地堅四	東：地公一
王：英公五	綱：求公一	墜：地規七	逞：他經二	干：求干一

戈：求高一	尚：時恭七	遊：英鳩五	說：時檜三	始：時居二
春：出君一	秋：出鳩一	終：曾恭一	戰：曾堅三	國：求公四
五：語咭二	霸：邊膠三	強：求恭五	七：出巾四	雄：喜恭五
出：出君四	贏：英經五	秦：曾巾五	氏：時基七	始：時居二
兼：求兼一	併：邊經三	傳：他觀五	二：入基七	世：時雞三
楚：出沽二	漢：喜干三	爭：曾經一	高：求高一	祖：曾沽二
興：喜經一	漢：喜干三	業：語兼八	建：求堅三	至：曾基三
孝：喜交三	平：邊經五	王：英公五	莽：門公二	篡：出觀三
光：求公一	武：門龜二	興：喜經一	為：英規五	東：地公一
漢：喜干三	四：時龜三	百：邊經四	年：柳堅五	終：曾恭一
於：英居五	獻：喜堅三	魏：語規七	蜀：時恭八	吳：語咭五
爭：曾經一	漢：喜干三	鼎：地經二	號：喜高七	三：時甘一
國：求公四	迄：語巾四	兩：柳恭二	晉：曾巾三	宋：時公三
齊：曾雞五	繼：求雞三	梁：柳恭五	陳：地巾五	承：時經五
為：英規五	南：柳甘五	朝：地嬌五	都：地沽一	金：求金一
陵：柳經五	北：邊公四	元：語觀五	魏：語規七	分：喜君一
東：地公一	西：時雞一	宇：英居二	文：門君五	周：曾鳩一
與：英居二	高：求高一	齊：曾雞五	迨：地皆七	至：曾基三
隋：時規五	一：英巾四	土：他沽二	宇：英居二	不：邊君四
再：曾皆三	傳：他觀五	失：時巾四	統：他公二	緒：時居七

## (二) 幼兒宋詩吟唱團體組：偶成（朗誦一遍吟唱兩遍）

【詩作】偶成 朱熹作

少年易老學難成，一寸光陰不可輕。  
未覺池塘春草夢，階前梧葉已秋聲。

【斷句】

偶成--- 朱熹---作。

少年---易老·學·難成--- 一寸·光陰---不可輕---  
未覺·池塘---春草夢· 階前---梧葉·已秋聲---

【呼切】

偶：語鳩二	成：時經五	朱：曾龜一	喜：喜基一	作：曾公四
少：時嬌三	年：柳堅五	易：英基七	老：柳高二	學：喜江八
難：柳干五	成：時經五	一：英巾四	寸：出君三	光：求公一
陰：英金一	不：邊君四	可：去高二	輕：去經一	未：門基七
覺：求江四	池：地居五	塘：地公五	春：出君一	草：出高二
夢：門公七	階：求皆一	前：曾堅五	梧：語沽五	葉：英兼八
已：英基二	秋：出鳩一	聲：時經一		

吟詩調

偶 成 ( F/64 )

朱 熹

(梅川九然 2016.07.20.重新定譜)

|| 6̣ 6̣ 2̣ 1̣2̣ · 1̣6̣ | 2 2̣3̣ 2̣1̣6̣ 6̣ |

《 前 奏 》

||: 2̣ 1̣2̣ 2̣ 6̣ 6̣ 6̣ | 3̣5̣ 6̣ 1 - |

《 間 奏 》

| 5̣3̣ 2̣3̣ 3̣ 6̣5̣ · 3̣2̣ | 1̣·0̣ 2̣1̣2̣ 2̣3̣ - |

少 年 易 老 學 難 成 ，

| 2̣ 1 2̣ 3̣ 2̣1̣6̣ | 1̣6̣ 6̣1̣ 1 - |

一 寸 光 陰 不 可 輕 ；

| 6̣ 6̣ 2̣ 1̣2̣ · 1̣6̣ | 2 2̣3̣ 2̣1̣6̣ 6̣ |

未 覺 池 塘 春 草 夢 ，

| 2 1̣2 2 6̣ 6̣1̣ 6̣ 6̣ | 3̣.5̣ 6̣ 1 - ||

階 前 梧 葉 已 秋 聲 。

| 2 1̣2 2 6̣ 6̣1̣ 6̣ 6̣ | (Rit) 3̣.5̣ 6̣ 1 - 〰️

階 前 梧 葉 已 秋 聲 。

### (三) 國小經文朗誦團體組：千字文第一段

#### 【經文】千字文 第一段

天地玄黃	宇宙洪荒	日月盈昃	辰宿列張
寒來暑往	秋收冬藏	閏餘成歲	律呂調陽
雲騰致雨	露結為霜	金生麗水	玉出崑崗
劍號巨闕	珠稱夜光	果珍李柰	菜重芥薑
海鹹河淡	鱗潛羽翔	龍師火帝	鳥官人皇
始製文字	乃服衣裳	推位讓國	有虞陶唐
弔民伐罪	周發殷湯	坐朝問道	垂拱平章
愛育黎首	臣伏戎羌	遐邇一體	率賓歸王
鳴鳳在竹	白駒食場	化被草木	賴及萬方

#### 【斷句】

千字文---	第一段。
天地·玄黃---	宇宙·洪荒---
日月·盈昃·	辰宿·列張---
寒---來---暑·往·	秋---收---冬---藏---
閏餘---成歲·	律·呂·調陽---
雲---騰---致雨·	露·結·為霜---



金---生---麗水·	玉·出·崑崗---
劍·號·巨闕·	珠---稱---夜光---
果·珍---李·柰·	菜·重·芥·薑---
海·鹹---河---淡·	鱗---潛---羽·翔---
龍師---火帝·	鳥官---人皇---
始製·文字·	乃服·衣裳---
推位·讓國·	有虞---陶唐---
弔民---伐罪·	周---發·殷---湯---
坐朝---問道·	垂拱·平章---
愛育·黎首·	臣伏·戎---羌---
遐---邇·壹體·	率賓---歸王---
鳴鳳·在樹·	白駒---食場---
化·被---草木·	賴·及·萬方---

【呼切】

千：出堅一	字：曾龜七	文：門君五		
第：地雞七	一：英巾四	段：地官七		
天：他堅一	地：地雞七	玄：喜堅五	黃：喜公五	宇：英居二
宙：地鳩七	洪：喜公五	荒：喜公一	日：入巾八	月：語觀八
盈：英經五	炆：曾經四	辰：時巾五	宿：時鳩三	列：柳堅八
張：地恭一	寒：喜干五	來：柳皆五	暑：時龜二	往：英公二
秋：出鳩一	收：時鳩一	冬：地公一	藏：曾公五	閏：入君七
餘：英居五	成：時經五	歲：時檜三	律：柳君八	召：地嬌三
調：地嬌五	陽：英恭五	雲：英君五	騰：地經五	致：地基三
雨：英居二	露：柳沽七	結：求堅四	為：英規五	霜：時公一
金：求金一	生：時經一	麗：柳雞七	水：時規二	玉：語恭八
出：出君四	崑：去君一	崗：求公一	劍：求兼三	號：喜高七
巨：求居七	闕：去觀四	珠：曾龜一	稱：出經一	夜：英迦七
光：求公一	果：求鳩二	珍：地巾一	李：柳基二	柰：柳乃七

菜：出皆三	重：地恭七	芥：求皆三	薑：求恭一	海：喜皆二
鹹：喜甘五	河：喜高五	淡：地甘七	鱗：柳巾五	潛：曾兼五
羽：英居二	翔：時恭五	龍：柳恭五	師：時居一	火：喜咭二
帝：地雞三	鳥：柳嚶二	官：求觀一	人：入巾五	皇：喜公五
始：時居二	製：曾雞三	文：門君五	字：入基七	乃：柳乃二
服：喜公八	衣：英基一	裳：時恭五	推：他規一	位：英規七
讓：入恭七	國：求公四	有：英鳩二	虞：語居五	陶：地高五
唐：地公五	帛：地嬌三	民：門巾五	伐：喜觀八	罪：曾檜七
周：曾鳩一	發：喜觀四	殷：英君一	湯：他公一	坐：曾揭七
朝：地嬌五	問：門君七	道：地高七	垂：時規五	拱：求恭二
平：邊經五	章：曾恭一	愛：英皆三	育：英恭八	黎：柳雞五
首：時鳩二	臣：時巾五	伏：喜公八	戎：入恭五	羌：去恭一
遐：喜膠五	邇：柳梔二	壹：英巾四	體：他雞二	率：時君四
賓：邊巾一	歸：求規一	王：英公五	鳴：門經五	鳳：喜公七
在：曾皆七	樹：時龜七	白：邊經八	駒：求居一	食：時巾八
場：地恭五	化：喜瓜三	被：頗基一	草：出高二	木：門公八
賴：柳皆七	及：求金八	萬：門干七	方：喜公一	

#### (四) 國小唐詩吟唱團體組：送友人（朗誦一遍吟唱兩遍）

【詩作】送友人 李白作

青山橫北郭，白水繞東城。此地一為別，孤蓬萬里征。  
浮雲遊子意，落日故人情。揮手自茲去，蕭蕭班馬鳴。

【斷句】

送友人---

李白·作·

青山---橫北郭·

白水·繞東城---

此地·一為別·

孤蓬---萬里征---

浮雲---遊子意·

落日·故人情---

揮手·自茲---去·

蕭蕭---班馬·鳴---

【呼切】

送：時公三	友：英鳩二	人：入巾五		
李：柳基二	白：邊經八	作：曾公四		
青：出經一	山：時干一	橫：喜經五	北：邊公四	郭：求公四
白：邊經八	水：時規二	繞：入嬌二	東：地公一	城：時經五
此：出龜二	地：地雞七	一：英巾四	為：英規五	別：邊堅八
孤：求沽一	蓬：邊公五	萬：門干七	里：柳基二	征：曾經一
浮：喜鳩五	雲：英君五	遊：英鳩五	子：曾居二	意：英基三
落：柳公八	日：入巾八	故：求沽三	人：入巾五	情：曾經五
揮：喜規一	手：時鳩二	自：曾龜七	茲：曾龜一	去：去居三
蕭：時嬌一	蕭：時嬌一	班：邊干一	馬：門監二	鳴：門經五

鹿港調 (二)

送友人 (D/84)

李 白

(梅川九然 2016.11.06.定譜)

|| ( 1 6̣ 1̣ 6̣ 1̣ | 5̣ 6̣5̣ 5̣3̣ 3̣ | 3 2 1 6̣ 1̣ | 21 6̣ 1 - ) |

《 前 奏 》

||: 6̣ . 1̣ 6̣ . 5̣ | 1̣ 6̣16̣5̣ 6̣ - | 2 . 35̣ 5̣3̣ . 21̣ |

青 山 橫 北 郭， 白 水

| 6̣ 1 2 6̣1 - | 6̣1 6̣ 1 6̣ 1 | 5̣ 6̣5̣ 5̣3̣ 30̣ |

繞 東 城。 此 地 一 為 別，

| 3 2 6̣1 6̣ 1 | 6̣ 6̣2 6̣ 1 - | 6 . 1 5̣6̣ . 5̣ |

孤 蓬 萬 里 征。 浮 雲

$\dot{1}$   $\underline{\underline{6165}}$  6 - | 2 .  $\underline{\underline{35}}$  3 .  $\underline{\underline{21}}$  |  $\overset{6}{\underline{1}}$  2  $\overset{6}{\underline{1}}$  - |  
 遊子意，落日故人情。

$\overset{1}{\underline{1}}$   $\overset{6}{\underline{6}}$   $\overset{1}{\underline{1}}$   $\overset{6}{\underline{6}}$   $\overset{1}{\underline{1}}$  | 5  $\underline{\underline{65}}$   $\underline{\underline{53}}$  3 | 3 2  $\overset{1}{\underline{1}}$   $\overset{6}{\underline{6}}$   $\overset{1}{\underline{1}}$  |  
 揮手自茲去，蕭蕭

<sup>(1)</sup>  $\overset{1}{\underline{1}}$   $\overset{3}{\underline{2}}$   $\overset{6}{\underline{6}}$   $\overset{6}{\underline{1}}$  - | ( 3 2  $\overset{1}{\underline{1}}$   $\overset{6}{\underline{6}}$   $\overset{1}{\underline{1}}$  |  $\underline{\underline{21}}$   $\overset{6}{\underline{6}}$  1 - ) ||  
 班馬鳴。 《間奏》

<sup>(2)</sup>  $\overset{1}{\underline{1}}$   $\overset{3}{\underline{2}}$   $\overset{6}{\underline{6}}$   $\overset{6}{\underline{1}}$  - | 3 2  $\overset{1}{\underline{1}}$   $\overset{6}{\underline{6}}$   $\overset{1}{\underline{1}}$  | <sup>(Rit)</sup>  $\overset{1}{\underline{1}}$   $\overset{3}{\underline{2}}$   $\overset{6}{\underline{6}}$   $\overset{6}{\underline{1}}$  -  $\overset{\cdot}{\underline{1}}$  ||  
 班馬鳴。蕭蕭班馬鳴。

### (五) 國中古文朗誦團體組：陳情表（第二段）

【內容】陳情表 李密作 第二段

逮奉聖朝，沐浴清化。前太守臣逵察臣孝廉；後刺史臣榮舉臣秀才。臣以供養無主，辭不赴命。詔書特下，拜臣郎中，尋蒙國恩，除臣洗馬。猥以微賤，當侍東宮，非臣隕首所能上報。臣具以表聞，辭不就職。詔書切峻，責臣逋慢；郡縣逼迫，催臣上道；州司臨門，急於星火。臣欲奉詔奔馳，則劉病日篤，欲苟順私情，則告訴不許。臣之進退，實為狼狽。

【斷句】

陳情表· 李密· 作· 第二段·

逮奉· 聖朝--- 沐浴· 清化·

前---太守·臣---達---察臣---孝廉---  
 後·刺史·臣---榮---舉臣---秀才---  
 臣---以·供養·無主· 辭---不赴命·  
 詔書---特下· 拜臣---郎中---  
 尋---蒙國恩--- 除臣---洗馬·  
 猥以·微賤· 當侍·東宮---  
 非臣---隕首·所能---上報·  
 臣---具·以表·聞--- 辭---不就職·  
 詔書---切峻· 責臣---逋慢·  
 郡縣·逼迫· 催臣---上道·  
 州司---臨門--- 急於---星火·  
 臣---欲奉詔·奔馳--- 則·劉病·日篤·  
 欲苟順·私情--- 則·告訴·不許·  
 臣---之進退· 實為---狼狽·

【呼切】

陳：地巾五	情：曾經五	表：邊嬌二	李：柳基二	密：門巾八
作：曾公四	第：地雞七	二：入基七	段：地官七	
逮：地皆七	奉：喜公七	聖：時經三	朝：地嬌五	沐：門公八
浴：英恭八	清：出經一	化：喜瓜三	前：曾堅五	太：他皆三
守：時鳩二	臣：時巾五	達：求規五	察：出干四	臣：時巾五
孝：喜交三	廉：柳兼五	後：喜鳩七	刺：出基三	史：時居二
臣：時巾五	榮：英經五	舉：求居二	臣：時巾五	秀：時鳩三
才：曾皆五	臣：時巾五	以：英基二	供：求恭七	養：英恭七
無：門龜五	主：曾龜二	辭：時龜五	不：邊君四	赴：喜龜三
命：門經七	詔：曾嬌三	書：時居一	特：地經八	下：喜膠七
拜：邊皆三	臣：時巾五	郎：柳公五	中：地恭一	尋：時金五
蒙：門公五	國：求公四	恩：英君一	除：地居五	臣：時巾五
洗：時堅二	馬：門監二	猥：英檜二	以：英基二	微：門基五
賤：曾堅七	當：地公一	侍：時基七	東：地公一	宮：求恭一

非：喜規一	臣：時巾五	隕：英君二	首：時鳩二	所：時沽二
能：柳經五	上：時恭七	報：邊高三	臣：時巾五	具：求居七
以：英基二	表：邊嬌二	聞：門君五	辭：時龜五	不：邊君四
就：曾鳩七	職：曾巾四	詔：曾嬌三	書：時居一	切：出堅四
峻：曾君三	責：曾經四	臣：時巾五	通：邊沽一	慢：門干七
郡：求君七	縣：求觀七	逼：邊經四	迫：邊經四	催：出規一
臣：時巾五	上：時恭七	道：地高七	州：曾鳩一	司：時龜一
臨：柳金五	門：門君五	急：求金四	於：英居五	星：時經一
火：喜咕二	臣：時巾五	欲：英恭八	奉：喜公七	詔：曾嬌三
奔：邊君一	馳：地居五	則：曾經四	劉：柳鳩五	病：邊經七
日：入巾八	篤：地公四	欲：英恭八	苟：求鳩二	順：時君七
私：時龜一	情：曾經五	則：曾經四	告：求高三	訴：時沽三
不：邊君四	許：喜居二	臣：時巾五	之：曾基一	進：曾巾三
退：他檜三	實：時巾八	為：英規五	狼：柳公五	貺：邊檜七

## (六) 國中宋詞吟唱團體組：浣溪沙（朗誦一遍吟唱一遍半）

【詞作】浣溪沙 晏殊作

一曲新詞酒一杯，去年天氣舊亭臺，夕陽西下幾時回？  
無可奈何花落去，似曾相識燕歸來，小園香徑獨徘徊。

【斷句】

浣溪沙--- 晏殊---作。

一曲·新詞---酒·一杯--- 去年---天氣·舊亭臺---

夕陽---西下·幾時---回---

無可·奈何---花---落去· 似曾---相識·燕·歸來---

小園---香徑·獨徘徊---

【呼切】

浣：英觀二	溪：去雞一	沙：時膠一	晏：英干三	殊：時龜五
一：英巾四	曲：去恭四	新：時巾一	詞：時龜五	酒：曾鳩二

一：英巾四	杯：邊皆一	去：去居三	年：柳堅五	天：他堅一
氣：去基三	舊：求鳩七	亭：地經五	臺：地皆五	夕：時經四
陽：英恭五	西：時雞一	下：喜膠七	幾：求基二	時：時基五
回：喜乖五	無：門龜五	可：去高二	奈：柳乃七	何：喜高五
花：喜瓜一	落：柳公八	去：去居三	似：時龜七	曾：曾經五
相：時恭一	識：時經四	燕：英堅三	歸：求規一	來：柳皆五
小：時嬌二	園：英觀五	香：喜恭一	徑：求經三	獨：地公八
徘：邊皆五	徊：喜乖五			

李勉定譜

## 浣溪沙 (F/74)

晏殊

(梅川九然 2013.08.31.首次定譜 2018.08.21.重新定譜)

|| ( 32 35 23 21 | 6̣5̣ 6̣1̣ 2 23 ) ||

### 《 前 奏 》

| 30 32 3 3̣5̣ | 6̣5̣ 6̣1̣ 2 (25) |

一 曲 新 詞 酒 一 杯，

| 3̣12 35 23 21 | 6̣5̣ 6̣1̣ 3̣5̣ (56) |

去 年 天 氣 舊 亭 臺，

| 5 56 6̣1̣ 35 | 2.3 21 6 (65) |

夕 陽 西 下

| 6̣1̣.2 35 21 6 | 5̣6̣5̣ 6̣1̣ 5 (12) |

幾 時 回？

| 35 21 6̣ 6̣5̣) ||: 5 6̣56 3 1̣2 |

無 可 奈 何

| 56 53 2 (25) | 12 2̣35 23 21 |

花 落 去， 似 曾 相 識

| 65 61 3̣5̣ (56) | 3̣5̣ 56 6̣1̣ 35 |

燕 歸 來， 小 園

| 2.3 21 6̣ (65) | 1.2 35 21 6̣ |

香 徑 獨 徘

(1) | 5̣65 61 5̣ (12 | 35 21 6̣ 65) ||

徊。

(2) (F/48) | 5̣65 61 1̣ (21 | 65 61 1̣ -) ||

徊。

### (七) 青年古文朗誦團體組：陳情表（第三段）

【內容】陳情表 李密作 第三段

伏惟聖朝以孝治天下，凡在故老，猶蒙矜育，況臣孤苦，特為尤甚。且臣少事偽朝，歷職郎署，本圖宦達，不矜名節。



今臣亡國賤俘，至微至陋，過蒙拔擢，寵命優渥，豈敢盤桓，有所希冀！但以劉日薄西山，氣息奄奄，人命危淺，朝不慮夕。臣無祖母，無以至今日，祖母無臣，無以終餘年。母、孫二人，更相為命，是以區區不能廢遠。

### 【斷句】

陳情表· 李密· 作· 第三段·  
 伏惟---聖朝---以孝· 治天下· 凡在· 故老·  
 猶蒙---矜育· 況· 臣---孤苦· 特為---尤甚·  
 且· 臣---少事· 偽朝--- 歷職· 郎署·  
 本圖---宦· 達· 不矜---名節·  
 今---臣---亡國· 賤俘--- 至微---至陋·  
 過蒙---拔擢· 寵命· 優渥·  
 豈敢· 盤桓--- 有所· 希冀·  
 但以· 劉---日· 薄· 西山--- 氣息· 奄奄---  
 人命· 危淺· 朝---不慮夕·  
 臣---無祖母· 無以· 至今日·  
 祖母· 無臣--- 無以· 終餘年---  
 母· 孫---二人--- 更相---為命·  
 是以· 區區---不能廢遠·

### 【呼切】

陳：地巾五	情：曾經五	表：邊嬌二	李：柳基二	密：門巾八
作：曾公四	第：地雞七	三：時監一	段：地官七	
伏：喜公八	惟：英規五	聖：時經三	朝：地嬌五	以：英基二
孝：喜交三	治：地居五	天：他堅一	下：喜膠七	凡：喜觀五
在：曾皆七	故：求沽三	老：柳高二	猶：英鳩五	蒙：門公五
矜：求經一	育：英恭八	況：喜公二	臣：時巾五	孤：求沽一
苦：去沽二	特：地經八	為：英規五	尤：英鳩五	甚：時金七

且：出迦二	臣：時巾五	少：時嬌三	事：時居七	偽：語規七
朝：地嬌五	歷：柳經八	職：曾巾四	郎：柳公五	署：時龜二
本：邊君二	圖：地沽五	宦：喜觀七	達：地干八	不：邊君四
矜：求經一	名：門經五	節：曾堅四	今：求金一	臣：時巾五
亡：門公五	國：求公四	賤：曾堅七	俘：喜龜一	至：曾基三
微：門基五	至：曾基三	陋：柳鳩七	過：求鳩三	蒙：門公五
拔：邊觀八	擢：地江八	寵：他恭二	命：門經七	優：英鳩一
渥：英江四	豈：去基二	敢：求甘二	盤：邊觀五	桓：喜觀五
有：英鳩二	所：時沽二	希：喜基一	冀：求基三	但：地干七
以：英基二	劉：柳鳩五	日：入巾八	薄：邊公八	西：時雞一
山：時干一	氣：去基三	息：時經四	奄：英兼一	奄：英兼一
人：入巾五	命：門經七	危：語規五	淺：出堅二	朝：地嬌一
不：邊君四	慮：柳居七	夕：時經四	臣：時巾五	無：門龜五
祖：曾沽二	母：門高二	無：門龜五	以：英基二	至：曾基三
今：求金一	日：入巾八	祖：曾沽二	母：門高二	無：門龜五
臣：時巾五	無：門龜五	以：英基二	終：曾恭一	餘：英居五
年：柳堅五	母：門高二	孫：時君一	二：入基七	人：入巾五
更：求經一	相：時恭一	為：英規五	命：門經七	是：時基七
以：英基二	區：去居一	區：去居一	不：邊君四	能：柳經五
廢：喜檜三	遠：英觀二			

## (八) 青年古詞吟唱團體組：破陣子（朗誦一遍吟唱一遍半）

【詞作】破陣子 李煜作

四十年來家國，三千里地山河。  
 鳳閣龍樓連霄漢，玉樹瓊枝作煙蘿。  
 幾曾識干戈？  
 一旦歸為臣虜，沈腰潘鬢消磨。  
 最是倉皇辭廟日，教坊猶奏別離歌。  
 垂淚對宮娥。

## 【斷句】

破陣子 · 李煜 · 作 ·

四十年來---家國 ·	三千里地 · 山河---
鳳閣 · 龍樓---連霄漢 ·	玉樹 · 瓊枝---作煙蘿---
幾曾---識干戈---	
一旦 · 歸為---臣虜 ·	沈腰---潘鬢 · 消磨---
最是 · 倉皇---辭廟日 ·	教坊---猶奏 · 別離歌---
垂淚 · 對宮娥---	

## 【呼切】

破：頗高三	陣：地巾七	子：曾居二	李：柳基二	煜：英恭八
四：時龜三	十：時金八	年：柳堅五	來：柳皆五	家：求膠一
國：求公四	三：時甘一	千：出堅一	里：柳基二	地：地雞七
山：時干一	河：喜高五	鳳：喜公七	閣：求公四	龍：柳恭五
樓：柳鳩五	連：柳堅五	霄：時嬌一	漢：喜干三	玉：語恭八
樹：時龜七	瓊：去經五	枝：曾基一	作：曾公四	煙：英堅一
蘿：柳高五	幾：求基二	曾：曾經五	識：時經四	干：求干一
戈：求高一	一：英巾四	旦：地干三	歸：求規一	為：英規五
臣：時巾五	虜：柳沽二	沈：時金二	腰：英嬌一	潘：頗觀一
鬢：邊巾三	消：時嬌一	磨：門高五	最：曾檜三	是：時基七
倉：出公一	皇：喜公五	辭：時龜五	廟：門嬌七	日：入巾八
教：求交三	坊：喜公一	猶：英鳩五	奏：曾交三	別：邊堅八
離：柳基五	歌：求高一	垂：時規五	淚：柳規七	對：地規三
宮：求恭一	娥：語高五			

碎金詞譜

## 破陣子 (G/60) 李煜

(梅川九然 2013.08.24.首次定譜 2019.12.10.重新再定譜)

|| ( 53 5 53 5 | 5·1̇ 6·5 3 - |

|  $\underline{\underline{\underline{6}}}\underline{\underline{1}}$  1  $\underline{\underline{6}}$   $\underline{\underline{\underline{121}}}$  |  $\underline{\underline{\underline{6}}}\underline{\underline{5}}$   $\underline{\underline{6}}\underline{\underline{\cdot}}\underline{\underline{1}}$   $\underline{\underline{6}}$  - )

《前奏》

||  $\overset{\cdot}{\underline{\underline{6}}}\overset{\cdot}{\underline{\underline{5}}}$   $\underline{\underline{3}}\overset{2}{\underline{\underline{3}}}$   $\underline{\underline{565}}$   $\overset{\cdot}{\underline{\underline{30}}}$  |  $\underline{\underline{31}}$   $\overset{1}{\underline{\underline{22}}}$   $\underline{\underline{\underline{121}}}$   $\underline{\underline{\underline{65}}}$  |

四十年來家國，三千里地山

|  $\overset{5}{\underline{\underline{6}}}\overset{\cdot}{\underline{\underline{1}}}$   $\underline{\underline{6}}$  - 0 |  $\underline{\underline{55}}$   $\underline{\underline{5}}\underline{\underline{\cdot}}\underline{\underline{3}}$   $\overset{3}{\underline{\underline{5}}}$   $\underline{\underline{5}}\underline{\underline{\cdot}}\underline{\underline{1}}$  |

河。鳳閣龍樓連

| 5  $\underline{\underline{6}}\underline{\underline{\cdot}}\underline{\underline{5}}$  3 - |  $\underline{\underline{16}}$   $\underline{\underline{15}}$   $\underline{\underline{6}}$   $\underline{\underline{3}}\underline{\underline{\cdot}}\underline{\underline{2}}$  |

霄漢，玉樹瓊枝作

|  $\underline{\underline{16}}$   $\overset{6}{\underline{\underline{1}}}$   $\underline{\underline{6}}$  - |  $\underline{\underline{\underline{6156}}}$   $\underline{\underline{23}}$   $\underline{\underline{1}}\underline{\underline{\cdot}}\underline{\underline{6}}$   $\underline{\underline{56}}$  |

煙蘿。幾曾識干戈？

||:  $\underline{\underline{\underline{6123}}}$   $\underline{\underline{16}}$   $\underline{\underline{56}}$   $\underline{\underline{53}}$  | 5  $\underline{\underline{5}}\overset{2}{\underline{\underline{3}}}$   $\underline{\underline{35}}$   $\overset{\cdot}{\underline{\underline{653}}}$  |

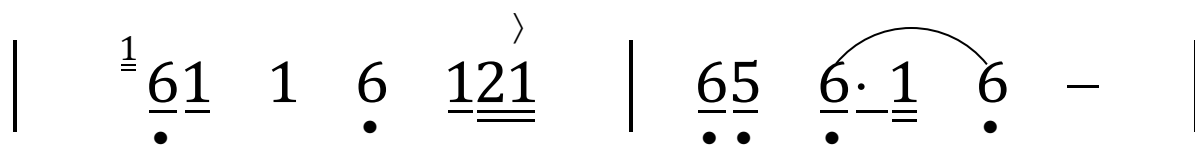
一旦歸為臣虜，

|  $\overset{6}{\underline{\underline{1}}}$   $\underline{\underline{6}}$  1  $\underline{\underline{6}}$  |  $\underline{\underline{6}}\underline{\underline{\cdot}}\underline{\underline{2}}$   $\underline{\underline{165}}$   $\overset{5}{\underline{\underline{6}}}$  - |

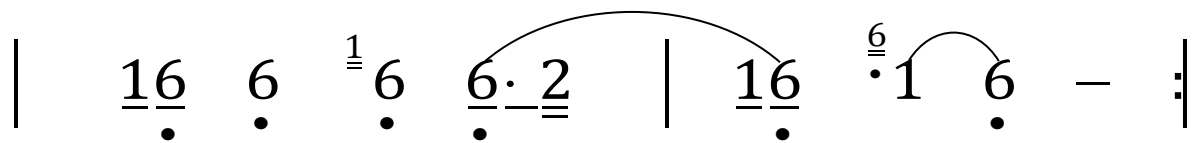
沈腰潘鬢消磨。

|  $\overset{6}{\underline{\underline{53}}}$  5  $\underline{\underline{5}}\overset{2}{\underline{\underline{3}}}$  5 |  $\underline{\underline{5}}\underline{\underline{\cdot}}\underline{\underline{1}}$   $\underline{\underline{6}}\underline{\underline{\cdot}}\underline{\underline{5}}$  3 0 |

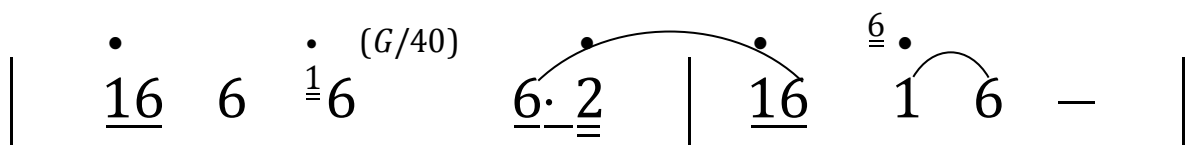
最是倉皇辭廟日，



教坊猶奏別離歌。



垂淚對宮娥。



垂淚對宮娥。

### (九) 社會古文朗誦團體組：陳情表（第四段）

【內容】陳情表 李密作 第四段

臣密今年四十有四，祖母今年九十有六，是臣盡節於陛下之日長，報養劉之日短也。烏烏私情，願乞終養。臣之辛苦，非獨蜀之人士，及二州牧伯，所見明知，皇天后土，實所共鑒。願陛下矜憫愚誠，聽臣微志，庶劉僥倖，保卒餘年。臣生當殞首，死當結草。臣不勝犬馬怖懼之情，謹拜表以聞。

【斷句】

陳情表。 李密。作。 第四段。

臣---密。今年---四十。有四。

祖母。今年---九十。有六。

是臣---盡節。於陛下。之日。長---

報養劉---之日。短。也。

烏烏。私情--- 願乞。終養。

臣---之辛苦· 非獨蜀· 之人士· 及二州---牧伯·  
 所見· 明知--- 皇天---后土· 實所共鑒·  
 願陛下· 矜憫· 愚誠--- 聽臣---微志·  
 庶劉---僥倖· 保卒· 餘年---  
 臣---生---當---隕首· 死· 當---結草·  
 臣---不勝---犬馬· 怖懼· 之情--- 謹拜表· 以聞---

【呼切】

陳：地巾五	情：曾經五	表：邊嬌二	李：柳基二	密：門巾八
作：曾公四	第：地雞七	四：時基三	段：地官七	
臣：時巾五	密：門巾八	今：求金一	年：柳堅五	四：時龜三
十：時金八	有：英鳩七	四：時龜三	祖：曾沽二	母：門高二
今：求金一	年：柳堅五	九：求鳩二	十：時金八	有：英鳩七
六：柳恭八	是：時基七	臣：時巾五	盡：曾巾七	節：曾堅四
於：英居五	陛：邊雞三	下：喜膠七	之：曾基一	日：入巾八
長：地恭五	報：邊高三	養：英恭七	劉：柳鳩五	之：曾基一
日：入巾八	短：地觀二	也：英迦七	烏：英沽一	烏：柳嚶二
私：時龜一	情：曾經五	願：語觀七	乞：去巾四	終：曾恭一
養：英恭七	臣：時巾五	之：曾基一	辛：時巾一	苦：去沽二
非：喜規一	獨：地公八	蜀：時恭八	之：曾基一	人：入巾五
士：時居七	及：求金八	二：入基七	州：曾鳩一	牧：門公八
伯：邊經四	所：時沽二	見：求堅三	明：門經五	知：地居一
皇：喜公五	天：他堅一	后：喜鳩七	土：他沽二	實：時巾八
所：時沽二	共：求恭七	鑒：求甘三	願：語觀七	陛：邊雞三
下：喜膠七	矜：求經一	憫：門巾二	愚：語居五	誠：時經五
聽：他經一	臣：時巾五	微：門基五	志：曾基三	庶：時龜三
劉：柳鳩五	僥：喜嬌一	倖：喜經七	保：邊高二	卒：曾君四
餘：英居五	年：柳堅五	臣：時巾五	生：時經一	當：地公一
隕：英君二	首：時鳩二	死：時龜二	當：地公一	結：求堅四
草：出高二	臣：時巾五	不：邊君四	勝：時經一	犬：去堅二
馬：門監二	怖：邊沽三	懼：求居七	之：曾基一	情：曾經五
謹：求巾二	拜：邊皆三	表：邊嬌二	以：英基二	聞：門君五

(十) 社會唐詩吟唱團體組：春江花月夜（朗誦一段吟唱一遍）

【詩作】春江花月夜 張若虛作（朗誦波浪底線段落）

春江潮水連海平，海上明月共潮生。  
灩灩隨波千萬里，何處春江無月明！  
江流宛轉繞芳甸，月照花林皆似霰；  
空裡流霜不覺飛，汀上白沙看不見。  
江天一色無纖塵，皎皎空中孤月輪。  
江畔何人初見月？江月何年初照人？  
人生代代無窮已，江月年年望相似。  
不知江月待何人，但見長江送流水。  
白雲一片去悠悠，青楓浦上不勝愁。  
誰家今夜扁舟子？何處相思明月樓？  
可憐樓上月徘徊，應照離人妝鏡台。  
玉戶簾中卷不去，擣衣砧上拂還來。  
此時相望不相聞，願逐月華流照君。  
鴻雁長飛光不度，魚龍潛躍水成文。  
昨夜聞潭夢落花，可憐春半不還家。  
江水流春去欲盡，江潭落月復西斜。  
斜月沉沉藏海霧，碣石瀟湘無限路。  
不知乘月幾人歸，落月搖情滿江樹。

【斷句】

春江---花月夜。 張若虛---作。  
春江---潮水。連海。平--- 海上。明月。共潮---生---  
灩灩。隨波---千萬里。 何處。春江---無月明---

江---流---宛轉·繞芳甸·  
 空裡·流霜---不覺飛---  
 江天---一色·無纖塵---  
 江畔·何人---初見月·  
 人生---代代·無窮已·  
 不知---江月·待何人---  
 白雲---一片·去悠悠---  
 誰家---今夜·扁舟子·  
 可憐---樓上·月·徘徊---  
 玉戶·簾中---卷·不去·  
 此時---相望·不相聞---  
 鴻雁·長飛---光---不度·  
 昨夜·閒潭---夢落花---  
 江水·流春---去·欲盡·  
 斜月·沉沉---藏海霧·  
 不知---乘月·幾人---歸---

月·照·花林---皆似霰·  
 汀上·白沙---看不見·  
 皎皎·空中---孤月輪---  
 江月·何年---初照人---  
 江月·年年---望相似·  
 但見·長江---送流水·  
 青楓---浦上·不勝愁---  
 何處·相思---明月樓---  
 應照·離人---妝鏡台---  
 擣衣---砧上·拂·還來---  
 願逐·月華---流照君---  
 魚龍---潛躍·水·成文---  
 可憐---春半·不還家---  
 江潭---落月·復西斜---  
 碣石·瀟湘---無限路·  
 落月·搖情---滿江樹·

### 【呼切】

春：出君一	江：求江一	花：喜瓜一	月：語觀八	夜：英迦七
張：地薑一	若：入恭八	虛：喜居一	作：曾公四	
春：出君一	江：求江一	潮：地嬌五	水：時規二	連：柳堅五
海：喜皆二	平：邊經五	海：喜皆二	上：時恭七	明：門經五
月：語觀八	共：求恭七	潮：地嬌五	生：時經一	灑：英兼七
灑：英兼七	隨：時規五	波：頗高一	千：出堅一	萬：門干七
里：柳基二	何：喜高五	處：出居三	春：出君一	江：求江一
無：門龜五	月：語觀八	明：門經五	江：求江一	流：柳鳩五
宛：英觀二	轉：曾觀二	繞：入嬌二	芳：喜公一	甸：地堅七
月：語觀八	照：曾嬌三	花：喜瓜一	林：柳金五	皆：求皆一



似：時龜七	霰：時堅三	空：去公一	裡：柳基二	流：柳鳩五
霜：時公一	不：邊君四	覺：求江四	飛：喜規一	汀：他經一
上：時恭七	白：邊經八	沙：時膠一	看：去干一	不：邊君四
見：求堅三	江：求江一	天：他堅一	一：英巾四	色：時經四
無：門龜五	織：時兼一	塵：地巾五	皎：求嬌二	皎：求嬌二
空：去公一	中：地恭一	孤：求沽一	月：語觀八	輪：柳巾五
江：求江一	畔：頗觀七	何：喜高五	人：入巾五	初：出沽一
見：求堅三	月：語觀八	江：求江一	月：語觀八	何：喜高五
年：柳堅五	初：出沽一	照：曾嬌三	人：入巾五	人：入巾五
生：時經一	代：地皆七	代：地皆七	無：門龜五	窮：求恭五
已：英基二	江：求江一	月：語觀八	年：柳堅五	年：柳堅五
望：門公七	相：時恭一	似：時基二	不：邊君四	知：地居一
江：求江一	月：語觀八	待：他皆七	何：喜高五	人：入巾五
但：地干七	見：求堅三	長：地恭五	江：求江一	送：時公三
流：柳鳩五	水：時規二	白：邊經八	雲：英君五	一：英巾四
片：頗堅三	去：去居三	悠：英鳩一	悠：英鳩一	青：出經一
楓：喜公一	浦：頗沽二	上：時恭七	不：邊君四	勝：時經一
愁：出鳩五	誰：時規五	家：求膠一	今：求金一	夜：英迦七
扁：頗堅一	舟：曾鳩一	子：曾居二	何：喜高五	處：出居三
相：時恭一	思：時龜一	明：門經五	月：語觀八	樓：柳鳩五
可：去高二	憐：柳堅五	樓：柳鳩五	上：時恭七	月：語觀八
徘：邊皆五	徊：喜乖五	應：英經一	照：曾嬌三	離：柳基五
人：入巾五	妝：曾公一	鏡：求經三	台：地皆五	玉：語恭八
戶：喜沽七	簾：柳兼五	中：地恭一	卷：求觀二	不：邊君四
去：去居三	擣：地高二	衣：英基一	砧：地兼一	上：時恭七
拂：喜君四	還：喜觀五	來：柳皆五	此：出龜二	時：時基五
相：時恭一	望：門公七	不：邊君四	相：時恭一	聞：門君五
願：語觀七	逐：地恭八	月：語觀八	華：喜瓜五	流：柳鳩五
照：曾嬌三	君：求君一	鴻：喜公五	雁：語干七	長：地恭五
飛：喜規一	光：求公一	不：邊君四	度：地沽七	魚：語居五
龍：柳恭五	潛：曾兼五	躍：英恭八	水：時規二	成：時經五

文：門君五	昨：曾公八	夜：英迦七	間：喜干五	潭：他甘五
夢：門公七	落：柳公八	花：喜瓜一	可：去高二	憐：柳堅五
春：出君一	半：邊觀三	不：邊君四	還：喜觀五	家：求膠一
江：求江一	水：時規二	流：柳鳩五	春：出君一	去：去居三
欲：英恭八	盡：曾巾七	江：求江一	潭：他甘五	落：柳公八
月：語觀八	復：喜鳩七	西：時雞一	斜：時迦五	斜：時迦五
月：語觀八	沉：地金五	沉：地金五	藏：曾公五	海：喜皆二
霧：門龜七	碣：求堅八	石：時經八	瀟：時嬌一	湘：時恭一
無：門龜五	限：喜干七	路：柳龜七	不：邊君四	知：地居一
乘：時經五	月：語觀八	幾：求基二	人：入巾五	歸：求規一
落：柳公八	月：語觀八	搖：英嬌五	情：曾經五	滿：門觀二
江：求江一	樹：時龜七			

天籟調 (C/68)      春江花月夜      張若虛

(梅川九然 2018.07.21.重新定譜)

|| ( 6 <sup>˙</sup> 1̣ 6 65 | 3 6 5 - | 6̣.1̣ 6̣ 1̣ 23 5 | 3 26̣ 1 - ) ||

《 前 奏 》

| 6 <sup>˙</sup> 1̣ 6 65 | 3 <sup>˙</sup> 6 <sup>3</sup>5 - | 6̣.1̣ 6̣ 1̣ 23 50 |

春江潮水 連海平， 海上明月

| 3 <sup>1</sup>26̣ 1 - | 5 . 6 56 <sup>˙</sup>1̣ | 6.5 3 <sup>6</sup>5 - |

共潮生； 滢滢隨波 千萬里，

| 6̣.1̣ 6̣ 1̣ 23 5 | 35 26̣ <sup>6</sup>1̣ - | 1̣ 61̣ 1̣ 16̣ |

何處春江 無月明。 江流宛轉

|  $\overset{5}{6}5$  3 5 - |  $\dot{1}$   $\overset{\cdot}{0}$   $\underline{5}$  6  $\underline{6\dot{1}}$  | 6  $\underline{\underline{5653}}$  2 - |

繞芳甸，月照花林皆似霰；

| 5 ·  $\underline{\underline{16}}$   $\underline{56}$   $\dot{2}$  |  $\dot{2}$  -  $\underline{\underline{20}}$   $\underline{\underline{20}}$   $\underline{\underline{276}}$  |  $\underline{5\cdot 6}$   $\underline{76}$  5 ·  $\underline{0}$  |

空裡流霜不覺飛，

| 3 ·  $\underline{5}$   $\underline{60}$   $\dot{2}$  | 7  $\underline{60}$  5 - | 6  $\dot{1}$   $\underline{70}$   $\underline{60}$  |

汀上白沙看不見。江天一色

| 5 6  $\overset{6}{\dot{1}}$  - |  $\overset{6}{\dot{1}}$   $\underline{16}$  5  $\dot{2}$  |  $\dot{2}$  -  $\underline{76}$   $\underline{56}$  |

無纖塵，皎皎空中孤月

|  $\overset{6}{\dot{1}}$   $\underline{56}$   $\dot{1}$  - | 5 ·  $\underline{5}$  3  $\underline{56}$  | 5  $\underline{53}$   $\underline{2\cdot 3}$   $\underline{21}$  |

輪；江畔何人初見月，

|  $\underline{65}$   $\underline{6}$   $\dot{1}$  2  $\underline{35}$  | 3  $\underline{26}$   $\overset{6}{\dot{1}}$  - | 5  $\dot{1}$  5 6 |

江月何年初照人。人生代代

| 5 6  $\overset{6}{5}$  - | 6  $\overset{\cdot}{10}$  6  $\underline{61}$  |  $\underline{65}$  3  $\overset{3}{2}$  - |

無窮已，江月年年望相似；

|  $\underline{5}$   $\underline{5}$   $\underline{3}$   $\underline{3}$   $\underline{6}$   $\underline{5}$   $\underline{3}$  |  $\underline{2\cdot 3}$   $\underline{21}$   $\underline{65}$   $\underline{6}$   $\underline{1}$  | 2 5  $\overset{5}{3}$   $\underline{26}$  |

不知江月待何人，但見長江送流

|  $\overset{2}{1}$  -  $\overset{\vee}{50}$   $\overset{\cdot}{61}$  |  $\overset{\cdot}{10}$   $\overset{\vee}{65}$   $\overset{\vee}{32}$   $\overset{\vee}{35}$  | 6 - 6  $\overset{\cdot}{1}$  |

水。白雲一片去悠悠，青楓

|  $\overset{5}{6}$  5  $\overset{\vee}{30}$   $\overset{\cdot}{26}$  |  $\overset{6}{\cdot}1$  - 5 .  $\overset{\vee}{6}$  | 5 5 3 6 |

浦上不勝愁；誰家今夜扁舟

|  $\overset{\vee}{6}$   $\overset{\vee}{5}$   $\overset{\vee}{3}$   $\overset{\vee}{6}$   $\overset{\cdot}{1}$   $\overset{\vee}{6}$   $\overset{\cdot}{1}$  |  $\overset{\vee}{23}$  5 3  $\overset{\vee}{26}$  |  $\overset{6}{\cdot}1$  -  $\overset{3}{5}$   $\overset{\vee}{35}$  |

子，何處相思明月樓。可憐

|  $\overset{\vee}{5}$  .  $\overset{\vee}{3}$  2 3 |  $\overset{3}{53}$   $\overset{\vee}{23}$   $\overset{3}{5}$   $\overset{\vee}{23}$  | 5 -  $\overset{\vee}{6}$   $\overset{\cdot}{1}$   $\overset{\vee}{6}$   $\overset{\cdot}{1}$  |

樓上月徘徊，應照

| 2  $\overset{\vee}{35}$  3  $\overset{\cdot}{26}$  |  $\overset{6}{\cdot}1$  -  $\overset{\vee}{50}$  6 | 5  $\overset{\cdot}{1}$   $\overset{\cdot}{6}$   $\overset{\vee}{53}$  |

離人妝鏡台；玉戶簾中卷不

|  $\overset{\vee}{2}$  .  $\overset{\vee}{1}$   $\overset{3}{5}$  5 | 5 .  $\overset{\vee}{3}$  2 2 |  $\overset{\vee}{21}$  6  $\overset{\vee}{13}$   $\overset{\vee}{26}$  |

去，擣衣砧上拂還來。

| 1 -  $\overset{3}{5}$   $\overset{\vee}{35}$  | 5 .  $\overset{\vee}{3}$  2 3 |  $\overset{\vee}{53}$   $\overset{\vee}{23}$   $\overset{3}{5}$   $\overset{\vee}{23}$  |

此時相望不相聞，

| 5 -  $\overset{\vee}{6}$   $\overset{\cdot}{1}$   $\overset{\vee}{6}$   $\overset{\cdot}{1}$  |  $\overset{\vee}{20}$   $\overset{\vee}{35}$  5 .  $\overset{\vee}{3}$  |  $\overset{\vee}{21}$   $\overset{1}{6}$   $\overset{\vee}{13}$   $\overset{\vee}{26}$  |

願逐月華流照君；

| 1 - 5 6 | 5  $\dot{1}$  6  $\underline{53}$  | 2 . 1 2  $\underline{35}$  |

鴻雁長飛光不度，魚龍

| 2  $\overset{2}{\underline{30}}$   $\underline{21}$  6 |  $\overset{6}{\dot{1}}$  -  $\underline{50}$   $\underline{65}$  | 6  $\underline{61}$   $\dot{1}$  .  $\underline{65}$  |

潛躍水成文。昨夜聞潭

|  $\underline{32}$   $\underline{35}$   $\underline{61}$   $\underline{35}$  | 6 -  $\overset{3}{5}$   $\underline{35}$  | 5 .  $\underline{3}$  2 1 |

夢落花，可憐春半

|  $\underline{21}$  6  $\underline{13}$   $\underline{26}$  | 1 - 5 .  $\underline{16}$  |  $\underline{5.6}$   $\dot{1}$   $\underline{6.5}$   $\underline{30}$  |

不還家；江水流春去欲

| 5 .  $\underline{3}$  2  $\underline{35}$  |  $\underline{20}$   $\underline{30}$   $\underline{21}$  6 |  $\overset{6}{\dot{1}}$  - 5 .  $\underline{10}$  |

盡，江潭落月復西斜。斜月

| 6  $\underline{61}$  3  $\overset{5}{6}$  | 5 -  $\underline{6}$  0  $\underline{1}$  |  $\underline{23}$  5  $\underline{32}$  1 |

沉沉藏海霧，碣石瀟湘無限

| 2 -  $\underline{5}$   $\underline{53}$  |  $\underline{3}$   $\underline{6}$   $\overset{3}{5}$   $\overset{2}{3}$   $\underline{2.3}$   $\underline{231}$  |  $\underline{6.5}$   $\underline{6}$   $\underline{1}$  2  $\underline{35}$  |

路；不知乘月幾人歸，落月搖情

(C/45)  
|  $\overset{2}{3}$   $\underline{26}$  1 - ||

滿江樹。

## (十一) 古文朗誦個人組：廉恥（前段）

【內容】廉恥 顧炎武作 前段

五代史馮道傳論曰：「『禮、義、廉、恥，國之四維；四維不張，國乃滅亡。』善乎，管生之能言也！禮、義，治人之大法；廉、恥，立人之大節。蓋不廉則無所不取，不恥則無所不為。人而如此，則禍敗亂亡，亦無所不至；況為大臣而無所不取，無所不為，則天下其有不亂，國家其有不亡者乎？然而四者之中，恥尤為要，故夫子之論士曰：「行己有恥。」孟子曰：「人不可以無恥。無恥之恥，無恥矣。」又曰：「恥之於人大矣！為機變之巧者，無所用恥焉。」所以然者，人之不廉，而至於悖禮犯義，其原皆生於無恥也。故士大夫之無恥，是謂國恥。

【斷句】

廉恥· 顧炎武· 作· 前段·  
五代史· 馮道傳· 論曰· 禮· 義· 廉---恥·  
國· 之四維--- 四維---不張--- 國· 乃· 滅亡---  
善· 乎--- 管生---之能言---也· 禮· 義·  
治人---之大法· 廉---恥· 立人---之大節·  
蓋· 不廉---則· 無所不取· 不恥· 則· 無所不為---  
人---而如此· 則· 禍敗· 亂亡--- 亦無所不至·  
況· 為---大臣---而無所不取· 無所不為---  
則· 天下· 其有· 不亂· 國家---其有· 不亡---者· 乎---  
然而---四者· 之中--- 恥· 尤---為要·  
故· 夫子· 之論士· 曰· 行己· 有恥·  
孟子· 曰· 人---不可以· 無恥· 無恥· 之恥·

無恥·矣· 又曰· 恥·之於人---大·矣·  
 為機變·之巧·者· 無所用恥·焉---  
 所以·然---者· 人---之不廉--- 而至於---悖禮·犯義·  
 其原---皆生於---無恥·也·  
 故·士·大夫---之無恥· 是謂·國恥·

【呼切】

廉：柳兼五	恥：他居二	顧：求沽三	炎：英兼五	武：門龜二
作：曾公四	前：曾經五	段：地官七		
五：語咭二	代：地皆七	史：時居二	<b>馮：喜公五</b>	道：地高七
傳：地觀七	論：柳君七	曰：英觀八	禮：柳雞二	義：語基七
廉：柳兼五	恥：他居二	國：求公四	之：曾基一	四：時龜三
維：英規五	四：時龜三	維：英規五	不：邊君四	張：地恭一
國：求公四	乃：柳乃二	滅：門堅八	亡：門公五	善：時堅七
乎：喜沽五	管：求觀二	生：時經一	之：曾基一	能：柳經五
言：語堅五	也：英迦七	禮：柳雞二	義：語基七	<b>治：地居五</b>
人：入巾五	之：曾基一	大：地皆七	法：喜觀四	廉：柳兼五
恥：他居二	立：柳金八	人：入巾五	之：曾基一	大：地皆七
節：曾堅四	蓋：求皆三	不：邊君四	廉：柳兼五	則：曾經四
無：門龜五	所：時沽二	不：邊君四	取：出居二	不：邊君四
恥：他居二	則：曾經四	無：門龜五	所：時沽二	不：邊君四
為：英規五	人：入巾五	而：入基五	如：入龜五	此：出龜二
則：曾經四	禍：喜鳩七	敗：邊皆七	亂：柳觀七	亡：門公五
亦：英經八	無：門龜五	所：時沽二	不：邊君四	至：曾基三
況：喜公二	為：英規五	大：地皆七	臣：時巾五	而：入基五
無：門龜五	所：時沽二	不：邊君四	取：出居二	無：門龜五
所：時沽二	不：邊君四	為：英規五	則：曾經四	天：他堅一
下：喜膠七	其：求基五	有：英鳩二	不：邊君四	亂：柳觀七
國：求公四	家：求膠一	其：求基五	有：英鳩二	不：邊君四
亡：門公五	者：曾迦三	乎：喜沽五		
然：入堅五	而：入基五	四：時龜三	者：曾迦二	之：曾基一

中：地恭一	恥：他居二	尤：英鳩五	為：英規五	要：英嬌三
故：求沽三	夫：喜龜一	子：曾居二	之：曾基一	論：柳君七
士：時居七	曰：英觀八	行：喜經五	己：求基二	有：英鳩二
恥：他居二	孟：門經七	子：曾居二	曰：英觀八	人：入巾五
不：邊君四	可：去高二	以：英基二	無：門龜五	恥：他居二
無：門龜五	恥：他居二	之：曾基一	恥：他居二	無：門龜五
恥：他居二	矣：英基二	又：英鳩七	曰：英觀八	恥：他居二
之：曾基一	於：英居五	人：入巾五	大：地皆七	矣：英基二
為：英規五	機：求基一	變：邊堅三	之：曾基一	巧：去嬌二
者：曾迦三	無：門龜五	所：時沽二	用：英恭七	恥：他居二
焉：英堅一	所：時沽二	以：英基二	然：入堅五	者：曾迦三
人：入巾五	之：曾基一	不：邊君四	廉：柳兼五	而：入基五
至：曾基三	於：英居五	悖：邊檜七	禮：柳雞二	犯：喜觀七
義：語基七	其：求基五	原：語觀五	皆：求皆一	生：時經一
於：英居五	無：門龜五	恥：他居二	也：英迦七	故：求沽三
士：時居七	大：地皆七	夫：喜龜一	之：曾基一	無：門龜五
恥：他居二	是：時基七	謂：英規七	國：求公四	恥：他居二

## （十二）宋詞吟唱個人組：八聲甘州（朗誦一段，吟唱一遍半）

【詞作】八聲甘州 柳永作（朗誦波浪底線段落）

對瀟瀟暮雨灑江天，一番洗清秋。

漸霜風淒緊，關河冷落，殘照當樓。

是處紅衰綠減，苒苒物華休。

唯有長江水，無語東流。

不忍登高臨遠，望故鄉渺邈，歸思難收。

嘆年來蹤跡，何事苦淹留？

想佳人妝樓顫望，誤幾回天際識歸舟？

爭知我，倚闌干處，正恁凝愁！



【斷句】

八聲甘州--- 柳永·作·  
 對瀟瀟---暮雨·灑江天--- 一番---洗清秋---  
 漸霜風---淒緊· 關河---冷落· 殘照·當樓---  
 是處·紅---衰---綠·減· 苒苒·物華---休---  
 唯有·長江水· 無語·東---流---  
 不忍·登高---臨遠· 望故鄉---渺邈· 歸思·難收---  
 嘆年來---蹤跡· 何事·苦淹留---  
 想佳人---妝樓---顛望· 誤幾回---天際·識歸舟---  
 爭知我· 倚闌干處· 正恁·凝愁---

【呼切】

八：邊干四	聲：時經一	甘：求甘一	州：曾鳩一	
柳：柳鳩二	永：英經二	作：曾公四		
對：地規三	瀟：時嬌一	瀟：時嬌一	暮：門沽七	雨：英居二
灑：時膠二	江：求江一	天：他堅一	一：英巾四	番：喜觀一
洗：時堅二	清：出經一	秋：出鳩一	漸：曾兼七	霜：時公一
風：喜公一	淒：出雞一	緊：求巾二	關：求觀一	河：喜高五
冷：柳經二	落：柳公八	殘：曾干五	照：曾嬌三	當：地公一
樓：柳鳩五	是：時基七	處：出居三	紅：喜公五	衰：時規一
綠：柳恭八	減：求兼二	苒：入兼二	苒：入兼二	物：門君八
華：喜瓜五	休：喜鳩一	唯：英規五	有：英鳩二	長：地恭五
江：求江一	水：時規二	無：門龜五	語：語居二	東：地公一
流：柳鳩五	不：邊君四	忍：入金二	登：地經一	高：求高一
臨：柳金五	遠：英觀二	望：門公七	故：求沽三	鄉：喜恭一
渺：門嬌二	邈：門江八	歸：求規一	思：時龜七	難：柳干五
收：時鳩一	嘆：他干三	年：柳堅五	來：柳皆五	蹤：曾恭一
跡：曾經四	何：喜高五	事：時居七	苦：去沽二	淹：英兼一
留：柳鳩五	想：時恭二	佳：求膠一	人：入巾五	妝：曾公一
樓：柳鳩五	顛：語恭五	望：門公七	誤：語沽七	幾：求基二
回：喜乖五	天：他堅一	際：曾雞三	識：時經四	歸：求規一

舟：曾鳩一      爭：曾經一      知：地居一      我：語咕二      倚：英基二  
 闌：柳干五      干：求干一      處：出居三      正：曾經三      恁：入金七  
 凝：語經五      愁：出鳩五

李勉定譜      八聲甘州 (bB/38) 柳 永

(梅川九然 2017.02.07.重新定譜)

|| ( 2̣3̣2̣1̣ 02̣ 3̣ 3̣2̣1̣ | 6̣1̣5̣ 6̣1̣6̣5̣ 3̣2̣3̣5̣ 2̣5̣ ) |

《 前 奏 》

| 2̣ 3̣ 2̣1̣ 02̣ 3̣ 3̣2̣1̣ | 6̣1̣ 5̣ 06̣ 6̣ 5335 1235 |

對瀟瀟 暮 雨 灑 江天，一番 洗清

| 2 (25̣) 135 056 | 113 21̣<sup>1</sup>6̣ (6)1̣ 65<sup>1</sup>3̣ |

秋。 漸 霜 風 淒 緊， 關河

| (3)5̣ 1216̣ 1235 212 | 6̣1̣ (1216) 1656 116 |

冷落，殘照 當 樓。 是 處，

| 1235 223 2321 1665 | 12 35 2321 6123 1̣ |

紅 衰 綠 減， 苒苒物 華 休。

| (1656) 1217 1661 5635 | 16(65) 1612 332 5232 |

惟 有 長江 水， 無 語 東

$\overset{6}{\underline{\underline{1(16)}}}$   $\overset{\cdot\cdot}{\underline{\underline{1235}}}$   $\overset{\cdot\cdot}{\underline{\underline{2172}}}$   $\overset{\cdot\cdot}{\underline{\underline{116}}}$  ||:  $\overset{\cdot}{\underline{\underline{561}}}$   $\overset{\cdot}{\underline{\underline{65}}}$   $\overset{5}{\underline{\underline{3}}}$   $\overset{\cdot}{\underline{\underline{5.6}}}$   $\overset{\cdot}{\underline{\underline{1}}}$   $\overset{\cdot\cdot}{\underline{\underline{23}}}$  |  
 流。 不 忍 登 高

$\overset{\cdot\cdot}{\underline{\underline{216}}}$   $\overset{6}{\underline{\underline{5}}}$   $\overset{\cdot}{\underline{\underline{161}}}$   $\overset{\cdot}{\underline{\underline{6153}}}$  |  $\overset{\cdot}{\underline{\underline{1235}}}$   $\overset{\cdot}{\underline{\underline{2.3}}}$   $\overset{\cdot}{\underline{\underline{1235}}}$   $\overset{\cdot}{\underline{\underline{216}}}$  |  
 臨 遠，望 故鄉 渺 邈 歸思 難

$\overset{\cdot}{\underline{\underline{5}}}$   $\overset{\cdot\cdot}{\underline{\underline{(5653)}}$   $\overset{5}{\underline{\underline{3235}}}$   $\overset{\cdot}{\underline{\underline{6.1}}}$  |  $\overset{\cdot}{\underline{\underline{5653}}}$   $\overset{1}{\underline{\underline{2.5}}}$   $\overset{\cdot}{\underline{\underline{321}}}$   $\overset{\cdot}{\underline{\underline{2.3}}}$  |  
 收。 嘆 年 來 蹤 跡，

$\overset{\cdot}{\underline{\underline{1235}}}$   $\overset{1}{\underline{\underline{216}}}$   $\overset{3}{\underline{\underline{5}}}$   $\overset{\cdot\cdot}{\underline{\underline{(5356)}}$  |  $\overset{\cdot}{\underline{\underline{6153}}}$   $\overset{6}{\underline{\underline{56}}}$   $\overset{\cdot}{\underline{\underline{1}}}$   $\overset{\cdot\cdot}{\underline{\underline{(16)23}}}$   $\overset{1}{\underline{\underline{2161}}}$  |  
 何事 苦淹 流？ 想佳 人 妝 樓

$\overset{\cdot}{\underline{\underline{5635}}}$   $\overset{\cdot}{\underline{\underline{656}}}$   $\overset{\cdot\cdot}{\underline{\underline{112}}}$   $\overset{\cdot}{\underline{\underline{6165}}}$  |  $\overset{1}{\underline{\underline{3.5}}}$   $\overset{\cdot}{\underline{\underline{2321}}}$   $\overset{\cdot}{\underline{\underline{6.1}}}$   $\overset{\cdot}{\underline{\underline{6123}}}$  |  
 顯 望，誤 幾 回 天 際 識歸

$\overset{\cdot}{\underline{\underline{1}}}$   $\overset{\cdot}{\underline{\underline{(1235)}}$   $\overset{\cdot}{\underline{\underline{2316}}}$   $\overset{5}{\underline{\underline{12}}}$   $\overset{\cdot}{\underline{\underline{3}}}$  |  $\overset{\cdot}{\underline{\underline{3512}}}$   $\overset{\cdot}{\underline{\underline{3523}}}$   $\overset{\cdot}{\underline{\underline{216}}}$   $\overset{\cdot\cdot}{\underline{\underline{(65)16}}}$  |  
 舟？ 爭知 我， 倚 闌干 處， 正

$\overset{(1)}{\underline{\underline{1235}}}$   $\overset{\cdot}{\underline{\underline{2(25)}}$   $\overset{\cdot}{\underline{\underline{6156}}}$   $\overset{\cdot}{\underline{\underline{322}}}$  |  $\overset{6}{\underline{\underline{1(235}}}$   $\overset{\cdot}{\underline{\underline{216}}}$   $\overset{\cdot}{\underline{\underline{5}}}$   $\overset{\cdot\cdot}{\underline{\underline{5356)}}$  ||  
 憇 凝 愁？

$\overset{(2)}{\underline{\underline{1235}}}$   $\overset{(Bb/25)}{\underline{\underline{2(25)}}$   $\overset{\cdot}{\underline{\underline{6156}}}$   $\overset{\cdot}{\underline{\underline{322}}}$  |  $\overset{6}{\underline{\underline{1(16}}}$   $\overset{\cdot}{\underline{\underline{1235}}}$   $\overset{\cdot}{\underline{\underline{2165}}}$   $\overset{\cdot}{\underline{\underline{322}}}$  |  
 憇 凝 愁？

$\overset{\cdot}{\underline{\underline{1}}}$  - 0 0) ||